

Les pipes vénitiennes « al tornio » *



Toutes les pipes sont similaires : formes simples et facture assez grossière.
Les couleurs de pâte s'échelonnent du gris-noir au rouge brun en passant par le beige .



Toutes les bases sont circulaires et en forme de double soucoupe,
tous les fourneaux sont cylindriques

(*) Voir le paragraphe sur l'authentification.

Descriptif :

Contrairement aux pipes en terre blanche de l'Europe du Nord ¹, comprenant à la fois le fourneau et le tuyau d'un seul tenant, les pipes vénitiennes ne sont pas pourvues du tuyau, mais d'un orifice destiné à le recevoir.



La pipe comprend trois parties :

- Le fourneau
- La base (creuse)
- Le tuyau

(ou plus précisément porte-tuyau)

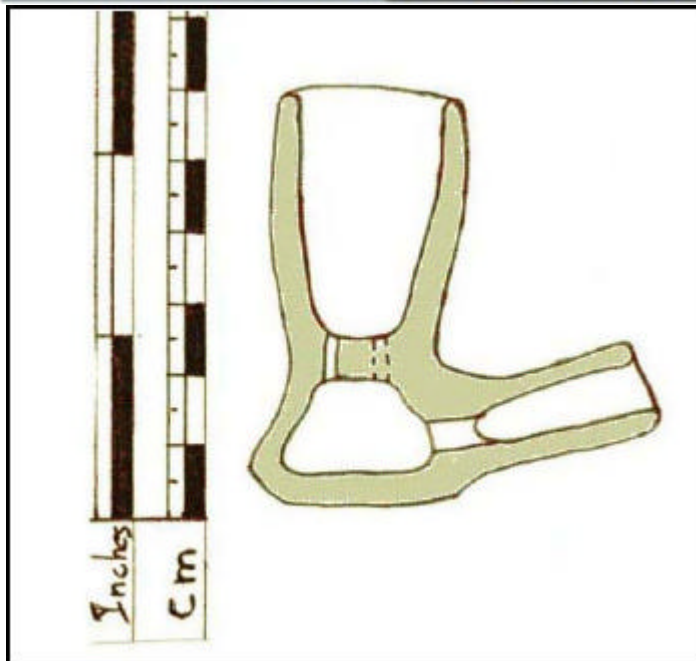
Le tuyau de pipe proprement dit, était en bois ou en roseau.



Il s'agit d'une pipe fabriquée sur tour de potier (al tornio)

Le fourneau, la base et le tuyau, sont préparés à l'avance et assemblés lorsque la terre est encore humide et molle.

Les zones d'assemblages sont recouvertes d'une pâte fluide qui fait disparaître les jointures comme le montre la photo ci dessus. Certains spécimens, sont revêtus d'une couverte, à la manière des céramiques ou des porcelaines, avec inclusions de très fines paillettes métalliques, ce qui donne à l'ensemble un aspect satiné et scintillant.



La coupe ci contre permet une meilleure approche de la constitution de la pipe.

Le fourneau est fermé à sa partie inférieure et percé des trois trous permettant la communication avec la base dont la forme pourrait en fait se comparer à deux assiettes posées bord à bord, une assiette plate à la partie inférieure et une assiette creuse sans fond à la partie supérieure.

¹ Ces pipes font partie, comme la présente étude, d'une analyse globale concernant un millier de pipes en terre issues des fouilles effectuées depuis 1985 dans le port de quarantaine de Pomègues sous la direction de Michel Goury.

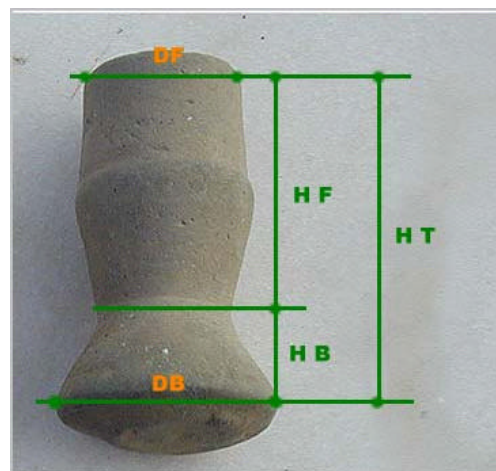
a) Un seul modèle

Il n'y a qu'un seul modèle de pipe toujours composé des trois mêmes parties décrites ci dessus, les tuyaux et les bases ont toujours la même forme, seuls les fourneaux diffèrent.



Bien que l'on relève des écarts sensibles dans les dimensions, on ne peut pas proprement parler de différentes tailles car les variations de dimensions de l'une des trois parties ne sont pas reportées proportionnellement sur les deux autres. Sur l'ensemble des exemplaires remontés, le diamètre des bases varie globalement de 24 mm à 36 mm sans pour cela provoquer les mêmes variations sur le diamètre et la taille des fourneaux .

Une petite étude sur les sept ensembles "fourneau + base" de la photo ci dessous confirmera cette observation



On a repéré les pipes de A à G, de gauche à droite et du haut vers le bas. HT hauteur totale, HF hauteur du fourneau, HB hauteur de la base, DF diamètre du fourneau, DB diamètre de la base.